

## RAPPORT DE MISSION D'OBSERVATEUR

Océan	OA
Nom Observateur	Maxime SIMON
Nom Thonier	Via Euros
Date début / fin de la marée	05/06/13 - 20/06/13



**Photo n°1 :** Coup de filet n°7, le 16/06/13, 5 tonnes ont été pêchées sur un radeau « rond » espagnol (ici retourné), ces radeaux sont construits en grande quantité à Abidjan.

## Sommaire

<b>1. INFORMATION GENERALE.....</b>	<b>3</b>
<b>2. CARACTERISTIQUES SUCCINCTES DU THONIER .....</b>	<b>3</b>
<b>3. BILAN GLOBAL DE LA MAREE.....</b>	<b>3</b>
3.1. CARTOGRAPHIE DE LA ZONE PROSPECTEE .....	3
3.2. STRATEGIE DE PECHE .....	4
3.3. CALENDRIER DES CAPTURES .....	4
3.4. NOMBRE DE CALEES SELON LE TYPE D'ASSOCIATION .....	5
3.5. UTILISATION DES OBJETS FLOTTANTS.....	6
3.6. AUTRES OBSERVATIONS REMARQUABLES .....	7
<b>4. CAPTURES DE THONIDES.....</b>	<b>7</b>
4.1. THONIDES CONSERVES .....	7
4.2. THONIDES REJETES .....	8
4.3. FREQUENCES DES TAILLES DES THONIDES .....	ERREUR ! SIGNET NON DEFINI.
<b>5. CAPTURES ACCESSOIRES .....</b>	<b>8</b>
5.1. LISTE DES ESPECES.....	8
5.2. RESULTATS PAR GROUPE D'ESPECES.....	11
<b>ANNEXE 1 : CARACTERISTIQUES ET APPARAUX DE PECHE .....</b>	<b>13</b>
<b>ANNEXE 2 : CALENDRIER DE LA MAREE .....</b>	<b>15</b>
<b>ANNEXE 3 : REMARQUES PARTICULIERES SUR LE DEROULEMENT DE LA MISSION.....</b>	<b>16</b>

## 1. Information générale

Le présent rapport est une synthèse du travail réalisé lors d'un embarquement sur le Via Euros dans l'océan Atlantique du 05/06/13 au 20/06/13, sous le commandement de Frédéric Lahuec.

Le travail effectué s'inscrit dans le cadre du « Programme national pluriannuel de collecte de données de base » mis en œuvre par la Direction des Pêches Maritimes et de l'Aquaculture et dont le volet Pêche thonière tropicale est réalisé sous la responsabilité scientifique de l'IRD et sous la responsabilité technique de la société « Oceanic Développement » basée à Concarneau.

La collecte d'information a été faite à l'aide des cinq types de formulaires fournis :

- ✓ Formulaire A, paramètres de route et environnement : informations sur la position du bateau fournies par l'ordinateur de navigation ou divers autres appareils, autres informations demandées fournies par le capteur de température, l'anémomètre, le loch, etc.... Les données sur l'activité autour du bateau (bateaux alentours et métiers pratiqués) sont fournies par l'observation aux jumelles et les radars.
- ✓ Formulaire B, caractéristiques de la pêche : les informations sur l'estimation du banc, son épaisseur et sa profondeur ont été données par le capitaine et son second, surtout à partir de la lecture du sonar latéral qui a été utilisé de manière constante, et parfois du sondeur lorsque le poisson se trouve sous le bateau. Le sonar latéral a ici une importance considérable et est toujours utilisé en cas d'observation d'un système. Les données sur les captures ont surtout été obtenues auprès du chef mécanicien. Les données sur les quantités rejetées ont été communiquées par le capitaine ou le chef mécanicien, parfois auprès du bosco en cas de chavirage de la poche.
- ✓ Formulaires C1 et C2, échantillonnages de taille pour les thonidés et les espèces associées.
- ✓ Formulaire D, caractéristiques des objets flottants rencontrés.
- ✓ Formulaire rencontre, identification et activité des navires aux alentours.

## 2. Caractéristiques succinctes du thonier

Au sein d'une flotte actuelle de 4 thoniers pêchant dans l'océan Atlantique et appartenant à l'armement Saupiquet, le Via Euros est un navire d'une longueur de 78,3 mètres pour une largeur de 13,7 mètres. La capacité de ses cuves est de 1620 m<sup>3</sup> et il peut ainsi congeler environ 1000 tonnes de poissons.

Construit en 1991 au chantier de San Diego (Californie), l'équipage de ce navire est composé de 25 hommes de 6 nationalités différentes (française, sénégalaise, ivoirienne, ghanéenne, béninoise et burkinabé).

Les caractéristiques détaillées et appareils de pêches sont présentés en *annexe 1*.

## 3. Bilan global de la marée

### 3.1. Cartographie de la zone prospectée

La prospection a eu lieu sur une zone plutôt restreinte dont les positions géographiques extrêmes atteintes sont :

09°36'N

03°18'N pour la latitude la plus sud.

21°16'W

02°58'W pour la longitude la plus est.



Le calendrier des opérations est détaillé en *annexe 2*.

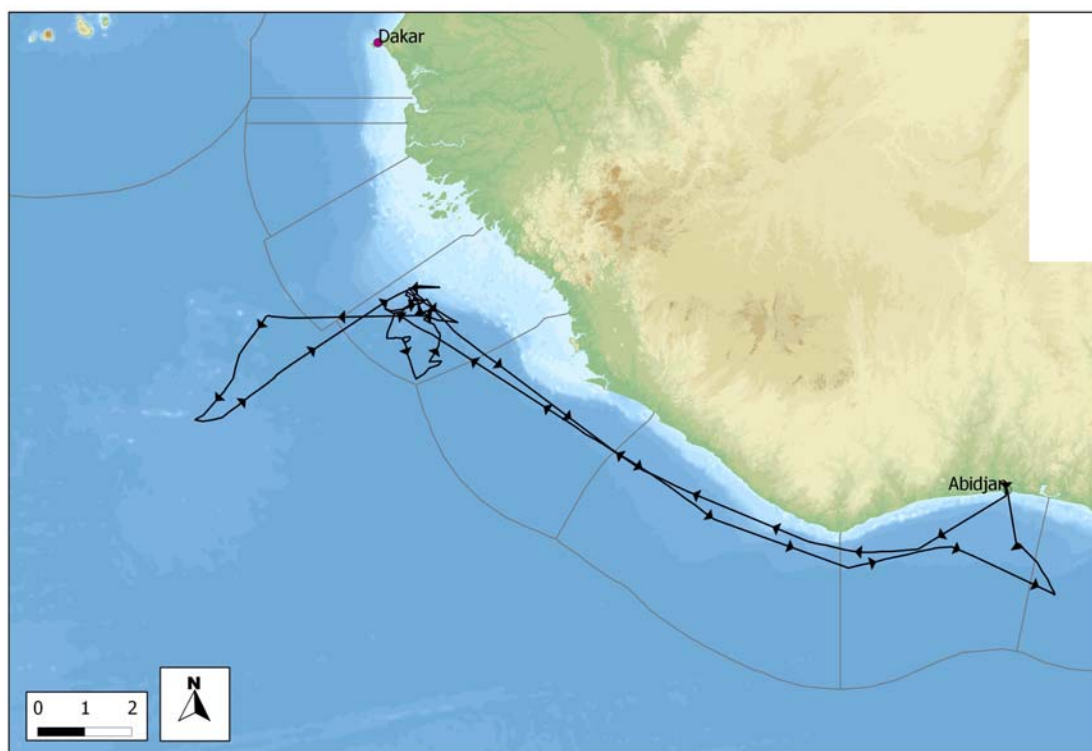


Figure 1. Itinéraire de prospection du *Via Euros*, marée du 05/06/13 au 20/06/13.

### 3.2. Stratégie de pêche

La distance totale parcourue est de 3420 milles pour une marée de 16 jours dont 10 jours en recherche effective. Ce qui est beaucoup pour une marée aussi courte, selon le capitaine. Cela représente 214 milles par jour. La distance moyenne parcourue par jour de recherche effective est de 182 milles. Sur toute la marée, le navire a fait route toute la nuit ou la majeure partie de la nuit à 10 reprises et a par conséquent été stoppé toute la nuit ou la majeure partie de la nuit 5 fois.

Le capitaine ressort d'Abidjan avec 3 jours de route pour une pêche sur radeau en Guinée-Conakry. Après quelques coups de filet, il décide de retourner explorer les plateaux au large de la Guinée et suite à un coup de filet prolifique du Gueriden, il retourne sur les radeaux en Guinée-Conakry. La marée est globalement décevante compte-tenu des autres navires qui ont effectué quelques gros coups de Listaos sur radeaux (Gueriden 200T et 50T, *Via Mistral* 180T).

### 3.3. Calendrier des captures

Au regard de la figure 2, les meilleurs tonnages de la marée ont été réalisés le 9 juin (24 tonnes en 2 calées) et le 15 juin (22 tonnes en 1 calée) et ont tous été effectués sur objet flottant.

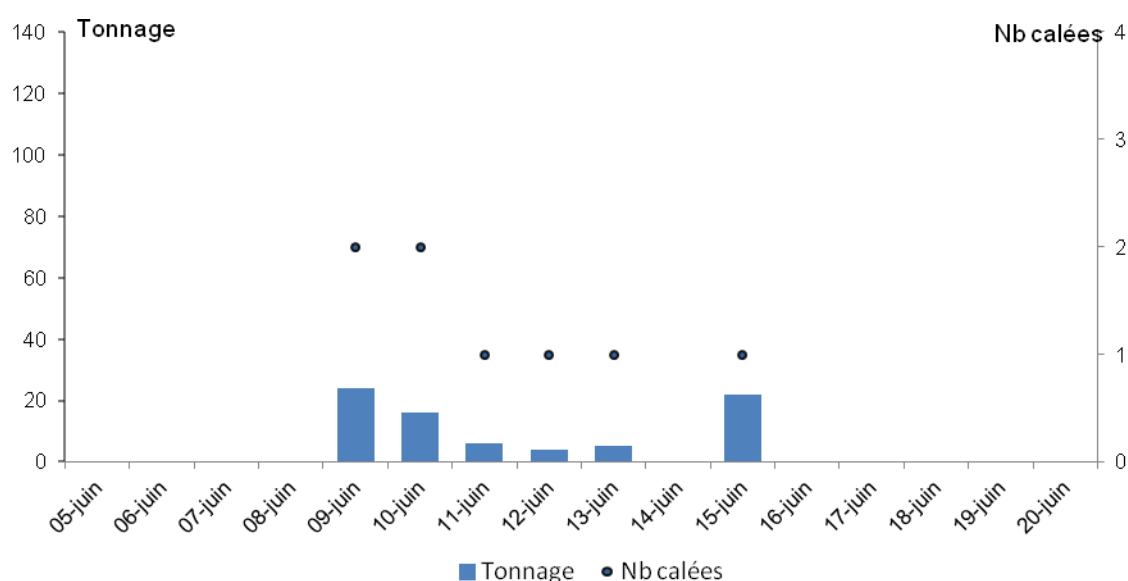


Figure 2. Calendrier des captures au cours de la marée du Via Euros.

### 3.4. Nombre de calées selon le type d'association

Le tableau 1 présente la répartition des calées pendant la marée en fonction du type d'association et en distinguant les coups positifs des coups nuls.

Tableau 1. Répartition des calées au cours de la marée.

Période	Sous banc libre	Sous épaves	Total
Coups positifs	1	6	7
Coups nuls	1	0	1
<b>Total</b>	<b>2</b>	<b>6</b>	<b>8</b>

8 calées ont été réalisées au cours de cette marée.

Ce total a été réalisé sur deux types d'associations (banc libre, DCP) avec une majorité de coups de senne sur les DCP qui représentent 75% des calées.

Les tonnages pêchés par calée (coups positifs) varient de 4 à 22 tonnes pour les calées sur épaves, avec une moyenne de 10 tonnes par calée, et 16 tonnes ont été réalisées pour le seul coup positif sur banc libre.

7 coups positifs ont permis la capture d'espèces commerciales de thons (1 sur bancs libres et 6 sur épaves). Un seul coup nul a été réalisé sur banc libre. La figure 3 montre la répartition des coups nuls et positifs en fonction du type d'association.

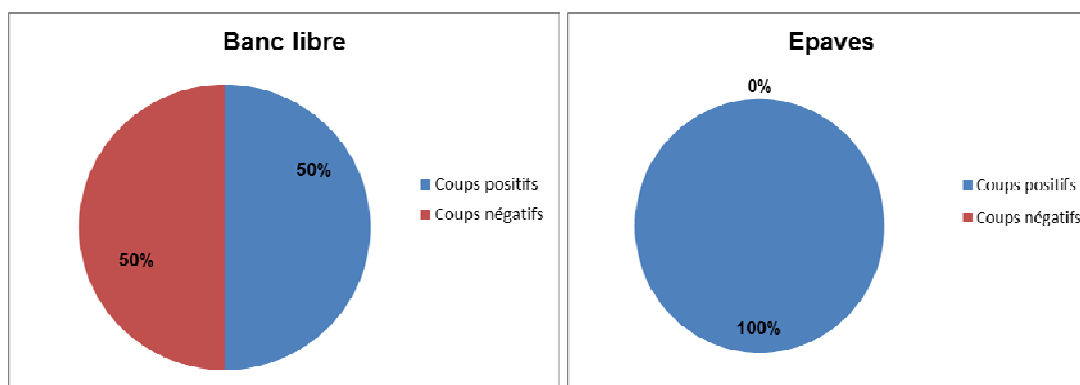


Figure 3. Répartition des coups nuls et positifs en fonction du type de pêche.

### 3.5. Utilisation des objets flottants

Le tableau 2 dresse le bilan du nombre d'objets flottants visités en fonction de leur catégorie en précisant s'ils ont simplement été visités ou s'ils ont fait l'objet d'une calée.

Les objets flottants sont principalement représentés par les radeaux balisés avec un recensement de 18 sur 27 objets au total. Sur ces 18 radeaux, 5 ont été jugés intéressants pour la réalisation d'une calée.

Sur 10 jours de recherche, 8 jours ont comporté des découvertes d'épaves. Un jour de recherche avec 6 épaves, deux jours avec 4 épaves, deux jours avec 3, deux jours avec 2 et 1 jour de recherche avec 1 épave découverte. Sur la route du retour, alors qu'il n'y a plus de recherche le capitaine voit un radeau coréen qui sera remonté à bord, il récupère également une bouée à proximité d'Abidjan.

Tableau 2. Nombre de DCP visités (avec et sans pêche) et mis à l'eau

Type de DCP (Tableau 8)	Nombre visités	Nombre récupérés sans pêche	Nombre pêchés	Nombre de tortues associées
06 - Radeau balisé en dérive (bambou ou filet)	11	2	5	
10 - Caisse ou grosse planche	1			
11 - Cordage, câble	2			
12 - Filet ou morceau de filet	1			
13 - Objet de plastique	1			2
15 - Radeau en dérive (bambou ou filet) sans balise	2			1
19 - Objet expérimental			1	
21 - Radeau (avec structure métallique ou PVC) balisé		1		
TOTAL	21		6	

Sur le coup de filet n°8 sur épave, le 15/06/13, une petite tortue imbriquée vue dans la poche ne sera pas retrouvée, ni au salabardage, ni sur le tapis de tri et ce, malgré la mobilisation de l'équipage. Le capitaine m'indique que la goulotte non hydraulique et d'ouverture verticale entraîne un flux de poissons trop important et non choisi pour trier correctement.

Selon la figure 4, la réalisation d'une calée sur un objet flottant a principalement lieu au niveau de la catégorie « objet expérimental », avec 100% sur lesquels il y a eu une opération de pêche.

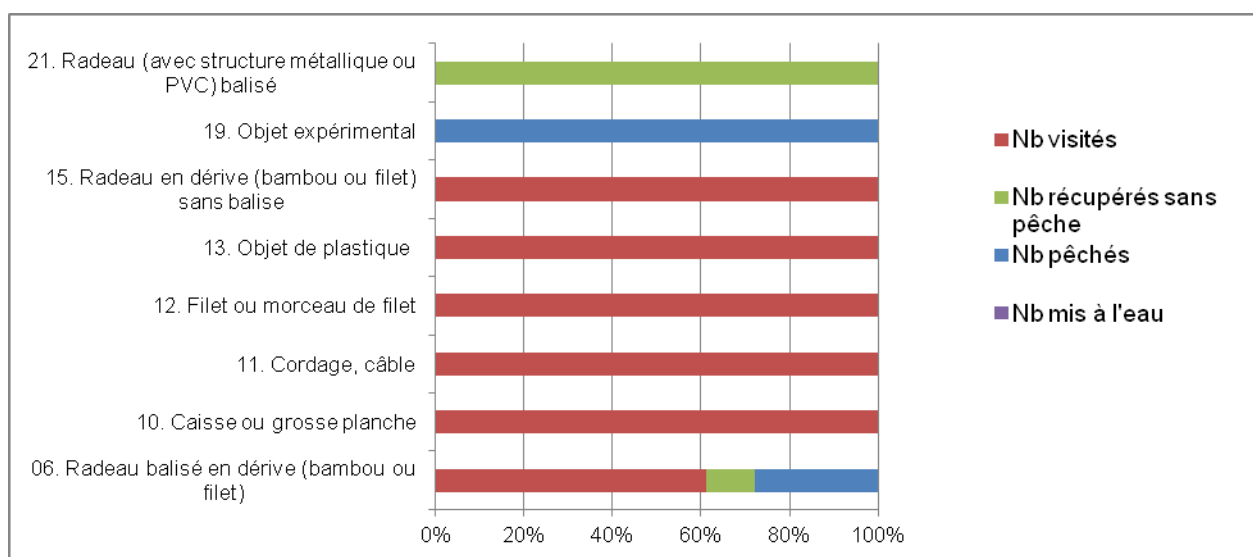


Figure 4. Pourcentage des DCP visités, pêchés et mis à l'eau.

### 3.6. Autres observations remarquables

#### Remarques sur

- La durée moyenne des calées est de 116 minutes sur banc libre et de 129 minutes sur DCP.
- La météo a été très variable sur cette marée avec de nombreuses averses. Le vent a oscillé entre 2 et 4 Beaufort et la température de l'eau était proche de 29°C.

## 4. Captures de thonidés

### 4.1. Thonidés conservés

Sur cette marée, le Via Euros a capturé 77 tonnes de thons (Tabl. 3 et Fig. 5), avec une proportion très importante de Listaos qui représente 87% de la capture totale.

Les calées sur épave représentent la majorité du tonnage mis en cuve, avec 61 tonnes de thons pêchés soit 79% de la capture totale. Sur ce type d'association, l'espèce présente en majorité est le Listao, avec 53 tonnes, soit 87%.

Les calées sur banc libre sont principalement représentées par des captures de Listaos avec 14 tonnes pêchées soit 87,5% de la capture sur ce type d'association.

Tableau 3. Répartition des captures de thons (en tonnes) par espèce et par association

Captures	YFT	SKJ	BET	LTA	FRI	Total
Bancs libres	0,5	14	0	0	1,5	16
Épaves	4,5	53	0,5	1	2	61
<b>Total</b>	<b>5</b>	<b>67</b>	<b>0,5</b>	<b>1</b>	<b>3,5</b>	<b>77</b>

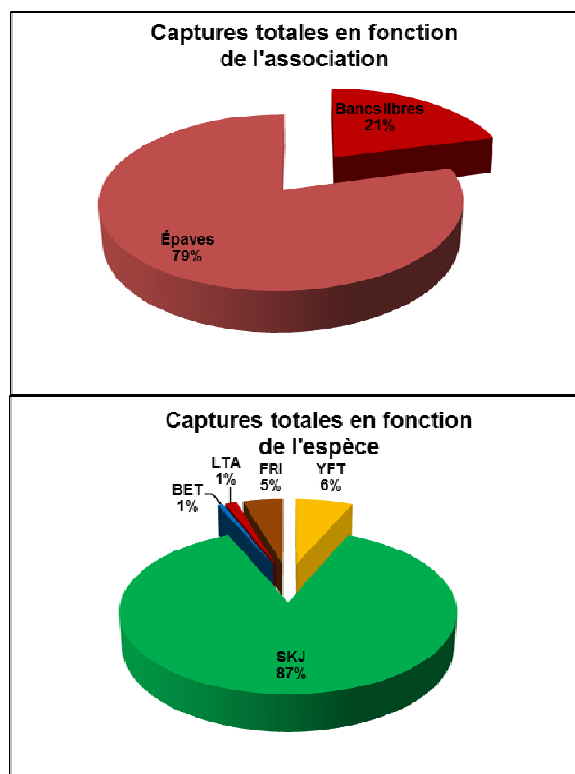


Figure 5. Composition des captures de thons par associations et par espèces.

#### 4.2. Thonidés rejetés

Aucun thonidé n'a été rejeté sur cette marée.

## 5. Captures accessoires

### 5.1. Liste des espèces

Le tableau 5 dresse la liste des espèces accessoires pêchées au cours de la marée, en distinguant celles qui sont sur banc libre de celles qui sont sur épave et en indiquant pour chaque espèce le nombre de calées où elle a été capturée.



Tableau 5. Inventaire des espèces composant la capture accessoire, selon le type de calée par groupe.

Nom latin	Nom commun	Code FAO	Banc libre	Banc sur épave
<b>Tortues</b>				
<i>Eretmochelys imbricata</i>	Tortue imbriquée	TTH		1
<b>Poissons porte-épée</b>				
<i>Makaira nigricans</i>	Makaïre bleu	BUM	1	1
<b>Sélaciens</b>				
<i>Carcharhinus falciformis</i>	Requin soyeux	FAL	1	4
<i>Carcharhinus longimanus</i>	Requin océanique	OCS	1	1
<i>Sphyrna lewini</i>	Requin-marteau halicorne	SPL		1
<b>Autres poissons</b>				
<i>Canthidermis maculata</i>	Baliste	CNT		5
<i>Coryphaena hippurus</i>	Coryphène commune	DOL		4
<i>Lobotes surinamensis</i>	Vieille de bois	LOB		4
<i>Caranx crysos</i>	Carangue coubali	RUB		5
<i>Acanthocybium solandri</i>	Thazard bâtard	WAH		2
<i>Elagatis bipinnulata</i>	Comère saumon	RRU	1	4
<i>Seriola rivoliana</i>	Sériole limon	YTL		4
<i>Diodontidae</i>	Porc-épic	DIO		1
<i>Tylosurus crocodilus</i>	Orphie	BTS		1

14 espèces ont été pêchées au cours de cette marée. 2 d'entre elles se démarquent par leur présence sur un grand nombre de calées : les Balistes et les Carangues coubali.

Le nombre d'individus de chaque espèce et le devenir de ces derniers sont présentés dans le tableau 6. Il montre une nette prédominance des Carangues coubali.

Les poissons porte-épée sont découpés et mis directement en cuve, ils seront vendus au « marché local ».

Une seule tortue a été pêchée, elle est partie directement en cuve (Cf. commentaire paragraphe DCP, coup de filet n°8 du 15/06/2013).

Les requins sont remis à l'eau vivant uniquement s'ils ne sont pas trop gros et sur le dessus de la salabarde, sinon ils sont, soit rejetés morts à la mer, soit mis en cuve.

Tableau 6. Estimations du nombre d'individus capturés selon le type de banc et leur devenir.

Espèce (+ code FAO)	Nombre		Devenir				
	Bancs libres	Bancs objets	Cuisine du bord	Rejeté vivant en mer	Rejeté mort en mer	Partiellement conservé à bord	Mis en cuve
<b>Tortues</b>							
<i>Eretmochelys imbricata</i> (TTH)		1					1
<b>Poissons porte-épée</b>							
<i>Makaira nigricans</i> (BUM)	1	1					2
<b>Sélaciens</b>							
<i>Carcharhinus falciformis</i> (FAL)	1	9		5	5		
<i>Carcharhinus longimanus</i> (OCS)	1	1		2			
<i>Sphyrna lewini</i> (SPL)		1		1			
<b>Autres poissons</b>							
<i>Canthidermis maculata</i> (CNT)		200					200
<i>Coryphaena hippurus</i> (DOL)		12	8	1			3
<i>Lobotes surinamensis</i> (LOB)		6	5				1
<i>Caranx crysos</i> (RUB)		2600					2600
<i>Acanthocybium solandri</i> (WAH)		2					2
<i>Elagatis bipinnulata</i> (RRU)	60	215					275
<i>Seriola rivoliana</i> (YTL)		14	9				5
<i>Diodontidae</i> (DIO)		5		5			
<i>Tylosurus crocodilus</i> (BTS)		1		1			

La capture des « autres poissons » est présentée en figure 8. Quelques espèces sont présentes de manière remarquable, la Carangue coubali - RUB avec 85,1% de la capture accessoire, la Comère saumon - RRU (7%) et la Baliste - CNT (6,5%). A elles 3, ces espèces représentent 98,5% des effectifs capturés d'espèces accessoires dans la catégorie « Autres poissons ».

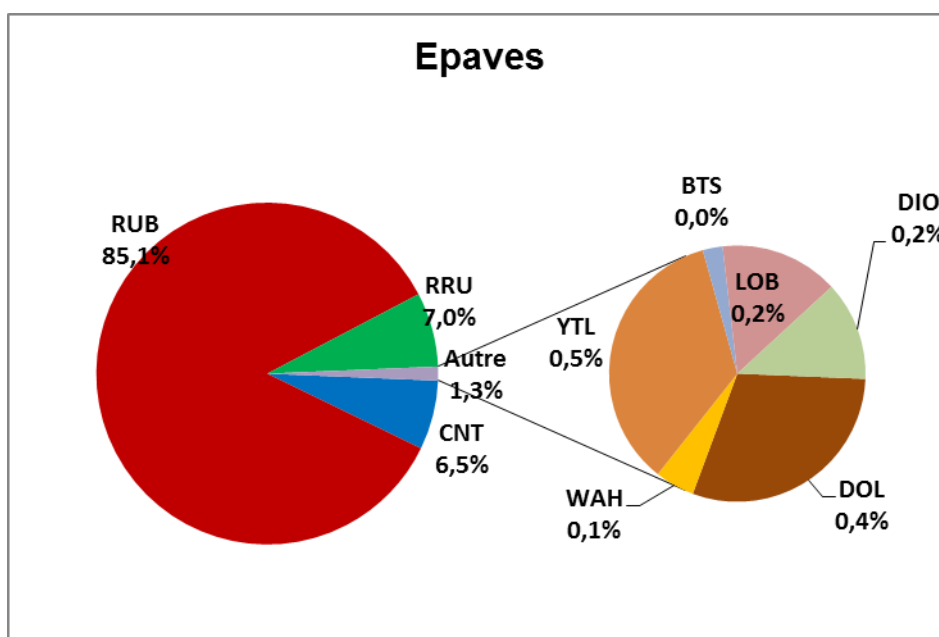


Figure 8. Composition des captures accessoires (en nombre) dans la catégorie « autres poissons » sur objets flottants.

## 5.2. Résultats par groupe d'espèces

La figure 9 représente la distribution de tailles des 4 principales espèces :

- *Caranx crysos* avec 305 individus mesurés : les tailles varient entre 27 et 48 cm, avec un pic de fréquence à 31 cm. La longueur moyenne est de 31,5 cm.
- *Elagatis bipinnulata* avec 115 individus mesurés : les tailles varient entre 45 et 90 cm, avec deux pics de fréquence à 68 et 75 cm. La longueur moyenne est de 67,2 cm.
- *Canthidermis maculata* avec 51 individus mesurés : les tailles varient entre 31 et 42 cm, avec un pic de fréquence à 38 cm. La longueur moyenne est de 36,9 cm.

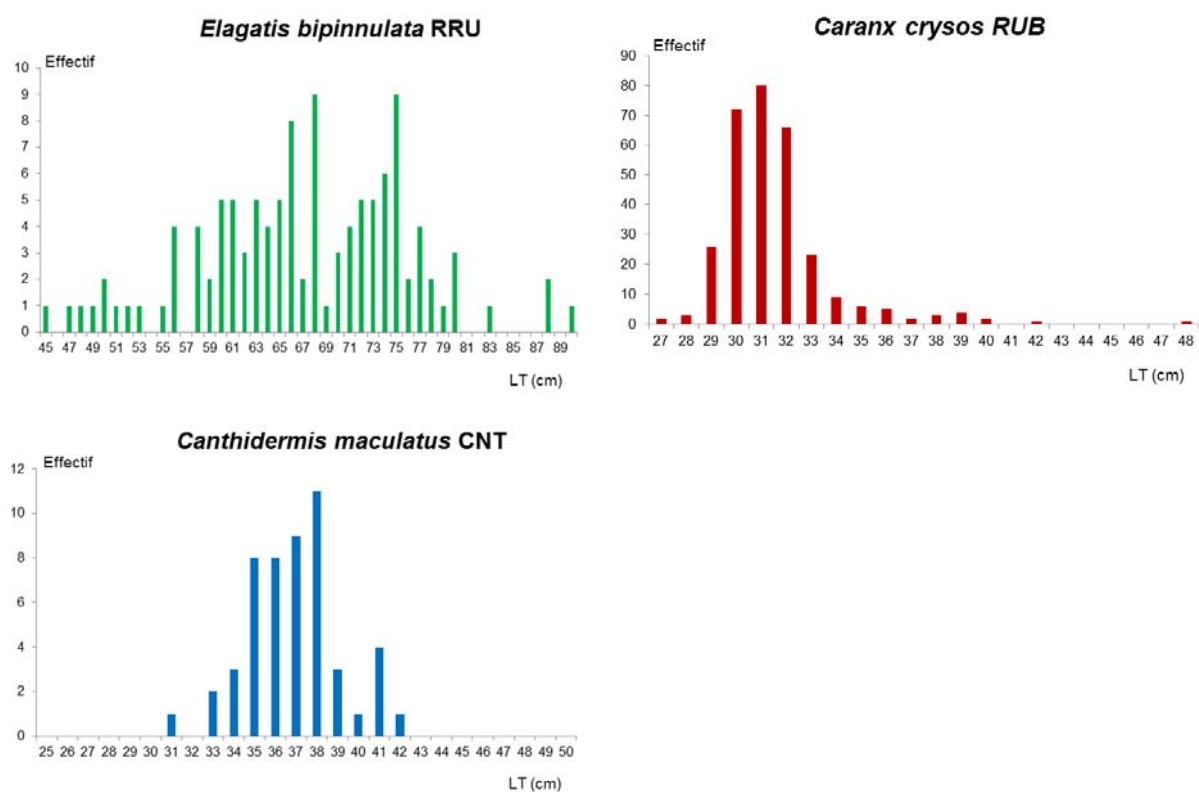


Figure 9. Distribution en taille chez *Elagatis bipinnulata* (RRU), *Caranx crysos* (RUB) et *Canthidermis maculata* (CNT).

## ANNEXE 1 : Caractéristiques et appareils de pêche

Caractéristiques du navire

Date de construction : **1991**

Longueur Hors Tout : **78,33 mètres**

Longueur entre perpendiculaires : **75 mètres**

Largeur : **13,68 mètres**

Tirant d'eau : **5,41 mètres**

Nombre de cuves à poissons : **19**

Capacité des cuves à poissons : **1620 m<sup>3</sup> soit environ 1000 tonnes de poissons**

Capacité des cuves à combustible : **558 m<sup>3</sup>**

Puissance du moteur principal : **4200 CV**

Vitesse en pointe : **17 nœuds**

Vitesse de prospection : **14 nœuds**

### Équipements disponible à la passerelle

Appareil	Nombre	Caractéristiques	Utilisation (O/N)
Gyro-compass	1		O
Loch	1	Ne fonctionne pas (distance parcourue voir sur GPS)	N
Radar de navigation	1		O
Radar « Oiseaux »	2	Route 50kw et approche 30kw	O
Sondeur	3	2 latéraux (45° et 90°) bâbords et latéral tribord	O
Sonar	1	Simrad SX90	O
Radios VHF	4	+3 VHF portables	O
Radios BLU	1		O
INMARSAT	1		O
GPS	3		O
Thermomètre enregistreur	1		O
VMS	1		O
AIS	1		O
Courantomètre	1	3 profondeurs	O
Compas satellitaire	1		O
Téléphone satellite	2	Iridium	O

### Équipement de repérage et de suivi des bouées

Appareil	Nombre	Caractéristiques	Utilisation (O/N)
Système de repérage Thalos	1	5 Bouées avec échosondeur Iris	O
Systèmes de repérage des bouées Marine Instruments	1	5 Bouées avec échosondeur M3i	O
Système KANNAD	1	Pas de bouée Neptune	O



## Équipement informatique

Appareil	Nombre	Caractéristiques	Utilisation (O/N)
Ordinateurs	2		O
Imprimante	1		O

## Autres équipements

Appareil	Nombre	Caractéristiques	Utilisation (O/N)
Skiff	1	Puissance 671 CV	O
Senne	1	Dimension/Poids 1550m/245m/70T	O
Speed-boat	1	138 CV	O
Jumelles (grosses fixes)	7		O
Jumelles	10		O
Bouées à bord (début marée)	10	(détails dans système de repérage)	O

## Remarques complémentaires

En 2013 et après avoir été sur les bateaux de l'armement Sapmer, il est étonnant que si peu de moyen sois mis à la disposition des marins de l'armement Saupiquet pour trier les rejets d'intérêts (requins, tortues, raies). Cette marée ci, une tortue a été mis en cuve, les requins soyeux arrivant vivants dans le faux-pont ne peuvent pas être remis à l'eau directement et sont donc remis morts à l'eau, à la fin du coup de filet. Malgré la présence du « Guide de bonnes pratiques pour réduire la mortalité des requins et des raies capturées accidentellement par les thoniers senneurs tropicaux » (programmes financés par l'Union Européenne) ainsi qu'un panneau du même type dans les coursives, le Via Euros ne dispose ni de tapis de rejet, ni de grue à l'arrière, ni de goulotte hydraulique où d'investissement simple comme un tapis de rejet pour raie et grand requin. Malgré l'envie de l'équipage et du capitaine, il est donc difficile de remettre à l'eau vivant les rejets d'intérêts et donc de contribuer à la protection des espèces menacées.

## ANNEXE 2 : Calendrier de la marée

Date	Activités principales et observations marquantes				
	Activité (route, recherche)	Observations marquantes (bancs thons, DCP, oiseaux, mammifères...)	Nb calées +	Nb calées -	Autres remarques (route de nuit, météo...)
05/06/13	Au port	Départ du port d'Abidjan			Route de nuit
06/06/13	Recherche	Recherche et route vers Guinée-Conakry			Route de nuit
07/06/13	Transit	Route vers Guinée-Conakry			Route de nuit
08/06/13	Recherche	6 épaves visitées			
09/06/13	Recherche	4 épaves visitées dont 2 pêchées	2		
10/06/13	Recherche	2 épaves visitées/ balbaya et sardara Listaos	1	1	
11/06/13	Recherche	1 épave pêchée/Sardaras Listaos et volaille en matinée/Transbordement	1		
12/06/13	Recherche	3 épaves visitées dont 1 pêchée/globicéphales	1		Route de nuit
13/06/13	Recherche	3 épaves visitées dont 1 pêchée	1		Route de nuit
14/06/13	Recherche	4 épaves visitées			Route de nuit
15/06/13	Recherche	2 épaves croisées dont 1 pêchée/Globicéphales	1		
16/06/13	Recherche	Recherche puis retour vers Abidjan			Route de nuit
17/06/13	Transit	Route vers Abidjan			Route de nuit
18/06/13	Transit	Route vers Abidjan (1 épave croisée)			Route de nuit
19/06/13	Transbordement	Plein de Gas-oil et route vers Abidjan (1 bouée récupérée)			Route de nuit
20/06/13	Au port	Au port d'Abidjan			

## ANNEXE 3 : Remarques particulières sur le déroulement de la mission

### Difficultés rencontrées :

- Au niveau de l'accueil et des relations avec l'équipage

L'équipage du Via Euros m'a très bien accueilli à son bord. Le climat est propice à la réalisation d'une mission d'observation.

- Dans le codage et la saisie des informations

Il n'y a pas de possibilité de noter des remarques dans les calées 2, 3, 7 et 8 (problème écran).

- Au niveau de l'échantillonnage des rejets (espèces et tailles)

Pas de rejet sur cette marée.

- Au niveau de l'échantillonnage des captures accessoires (espèces et tailles)

Le Via Euros n'effectue aucun tri dans le faux-pont et ne dispose pas de tapis de rejet. Il est donc difficile d'obtenir systématiquement un échantillonnage correct.

### Suggestions d'amélioration :

Au cours d'une calée il est très important de prendre l'épaisseur du banc, quand le banc est sur bâbord à 90° et non pas avant. Le second capitaine qui a suivi une formation sur le sonar m'explique que l'écho est déformé et légèrement plus grand quand la matre observée est sur bâbord avant (entre 0 et 45°C surtout).